

Le Cercle Cartésien des PAES
Et l'Amicale Médecine Paris Cordeliers présentent :



MÉDECINE PARIS DESCARTES

la première année et la suite du cursus

SOMMAIRE

Le cursus médical à Paris Descartes	p4
La première année commune aux études de santé	p6
... Les lieux d'enseignement	p7
... L'inscription	p8
... Le programme de l'année	p9
... Comment travailler, prépa ou pas prépa	p13
... Le Tutorat, choisir une prépa	p14
La 2ème et 3ème année (P2, D1)	p16
L'Externat (D2, D3, D4)	p21
L'Internat (le troisième cycle)	p24

LA FACULTÉ DE MÉDECINE PARIS DESCARTES

3 sites :

Cordeliers (15, rue de l'école de médecine, 6^{ème}) - Siège
Cochin (24, rue du Faubourg Saint-Jacques, 14^{ème})
Necker (156, rue de Vaugirard, 15^{ème})

+ pour la première année, l'UFR Biomédicale des Saints-Pères
(45, rue des Saints Pères, 6^{ème}) et la faculté des Sciences
Pharmaceutiques et Biologiques (4, av de l'Observatoire, 6^{ème})

LES HÔPITAUX DE LA FACULTÉ

Groupe hospitalier Cochin - Saint-Vincent de Paul
Hôpital Européen Georges Pompidou (HEGP)
Hôtel Dieu
Necker - Enfants Malades
Sainte-Anne
Saint-Joseph
Hôpital de l'Institut Curie
Hôpital d'Instruction des Armées (HIA) du Val-de-Grâce
Institut Mutualiste Montsouris

EDITO

Comme vous le savez probablement déjà, la première année de médecine est réformée depuis la rentrée de septembre 2010 et est désormais une première année commune aux études de Santé.

Ce guide a pour but de vous informer de la manière la plus complète possible sur les études de médecine à Paris Descartes (et en particulier sur la nouvelle première année, ce qui vous intéressera le plus), pour que vous vous y engagiez en toute connaissance de cause et surtout pour que vous fassiez un **choix réfléchi** sur votre orientation.

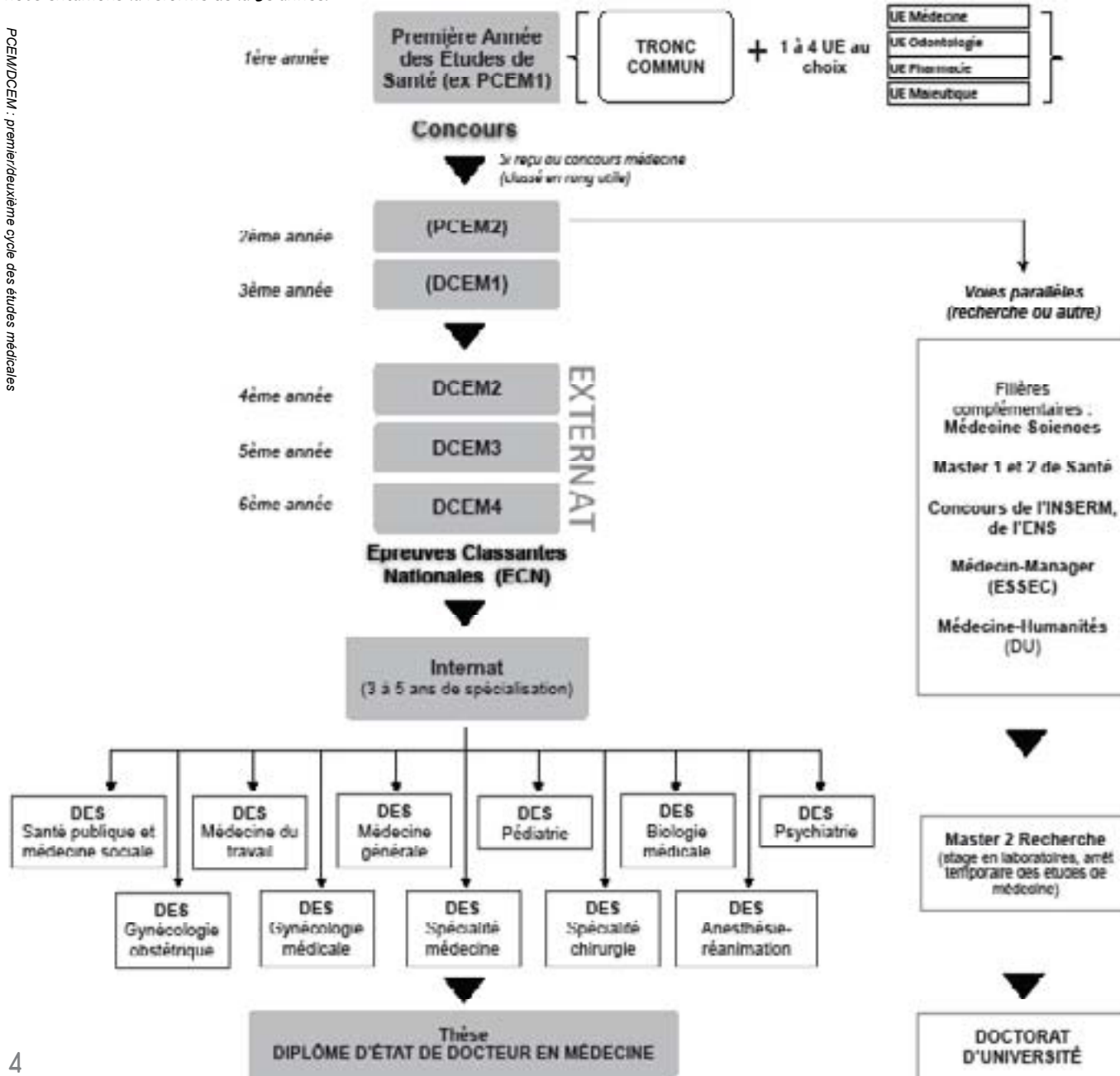
Il y a actuellement près de 3150 étudiants en première année à Paris Descartes, pour environ 350 places en médecine. De nombreux étudiants se retrouvent sur les bancs d'amphi de première année parfois sans saisir la difficulté du concours, mais aussi sans savoir ce qui les attend derrière—un concours très sélectif, certes, auquel il faut se préparer dès le jour de la rentrée—mais surtout de nombreuses années d'études où il faudra fournir une grande quantité de travail.

Mais si vous avez pris ce guide, c'est que vous exprimez déjà de l'intérêt pour les études de médecine et que vous êtes, à priori, motivé(e) pour passer le concours de première année et devenir un véritable carabin (étudiant en médecine). Bon courage !

LE CURSUS

> NB : Le cursus est amené à être remodelé dans les prochaines années (application du modèle licence-master-doctorat et probables réformes qui sont actuellement à l'étude). La 2e année est déjà réformée, et nous entamons la réforme de la 3e année.

PCEM/DCM : premier/deuxième cycle des études médicales



Les études de médecine sont ouvertes à tous, et comme chaque autre filière universitaire, il suffit d'avoir son baccalauréat pour pouvoir s'y inscrire. Ce sont des études longues et difficiles, sanctionnées par deux concours : un premier au terme de la première année, visant à sélectionner les étudiants, et un deuxième, national, au terme de la sixième année qui a pour but de classer puis répartir géographiquement tous les étudiants de France en fonction de leurs classements et de leurs spécialités choisies.

La première année est une année lourde, où il faut travailler sans relâche en vue du concours. Ce sont environ les 350 meilleurs étudiants qui arrivent au bout du compte en deuxième année de médecine (ce chiffre, le *Numerus Clausus*, varie d'année en année, et est défini par arrêté ministériel tous les ans).

Passé le concours de la première année, la deuxième et la troisième année de médecine (anciennement PCEM2/DCEM1) constituent un bloc pédagogique à prédominance théorique où sont enseignées les bases de la médecine. Ce sont deux années plutôt légères, puisqu'aucun concours n'est préparé, et qui sont propices à une multitude d'activités culturelles, sportives, associatives, ... L'occasion ou jamais de profiter de la vie étudiante, très riche à la faculté !

De la 4ème à la 6ème année, il y a l'externat : ce sont trois années pendant lesquelles on prépare les Epreuves Classantes Nationales, où sont associés stages à l'hôpital (tous les matins et pendant toute l'année) et cours à la faculté. L'étudiant commence à avoir un vrai rôle, de réelles responsabilités, et étudie les après-midi entre stage et gardes.

Après avoir passé les ECN, l'étudiant choisit sa spécialité et sa ville et devient Interne des hôpitaux où il apprend sa spécialité dans toute sa complexité. L'internat dure de 3 à 5 ans, et peut se poursuivre directement par une carrière hospitalo-universitaire. L'étudiant en médecine devient réellement Docteur en Médecine après avoir fait sa thèse, au terme de son internat. A cela peuvent s'ajouter une pléthore de formations complémentaires (diplômes d'université ou inter-universitaire, DESC, ASFS, ...)

Ce sont au total, de 9 à 11 ans d'études... au minimum !
On dit d'ailleurs qu'en médecine, on reste étudiant toute sa vie...



A la rentrée 2010/2011, la première année commune de médecine, d'odontologie (chirurgie dentaire), et de maïeutique (sage-femme) a changé et est devenue la première année des études de santé (PAES), en intégrant la première année de pharmacie. Cela s'est accompagné d'un remodelage entier du programme de première année ainsi que des modalités du choix de filière.

Ainsi, l'année se décompose en deux semestres formés d'un tronc commun de 7 Unités d'Enseignements (UE) ainsi que de 4 UEs spécifiques à chaque filière, qui permettent de passer à terme 4 concours distincts (les places en médecine sont accessibles en passant le concours Médecine avec l'UE correspondante, les places en dentaire en passant le concours Odontologie avec l'UE correspondante, etc). Il faut noter qu'à Paris Descartes, sur les 50h de chaque UE spécifique, 20h constituent réellement la partie spécifique, et le reste forme une base commune. Cela vous permet ainsi de suivre plusieurs UEs spécifiques à la fois, et de présenter plusieurs concours à la fois. Le choix de filière et d'UE spécifique se fait au début du deuxième semestre, après les résultats du premier (qui donne un premier classement). À la fin de l'année, il y a un classement différent par filière, en fonction du choix des candidats (filière, UE spécifique) et en fonction d'un différent jeu de coefficients. Cela permet ainsi de favoriser les étudiants bons en Anatomie pour le classement Médecine, et de même, de favoriser les étudiants bons en Pharmacologie pour le classement Pharmacie (en plus de sélectionner par rapport à l'UE spécifique).

Attention ! Gardez en tête que si vous vous ajoutez une UE spécifique, vous vous rajoutez 20h supplémentaires de cours et presque le double en travail personnel. Ne faites donc pas de zèle en choisissant de présenter les 4 concours, surtout lors de votre première année.

QUELQUES CHIFFRES

En 2009/2010, sur 2328 étudiants, le Numerus Clausus de médecine était de 350. 2150 étudiants se sont présentés à au moins une épreuve du concours. Le dernier reçu en médecine était classé 387ème, à 13,4855 de moyenne. (Près de 2050 étudiants étaient inscrits au Tutorat).

En 2010/2011, 3150 étudiants étaient inscrits en PAES. Le Numerus Clausus de Médecine était fixé à 349 places.

En plus des 4 filières de Santé, l'Université Paris Descartes propose aussi une dizaine de places à l'école de kinésithérapie de Paris ADERF (pour plus d'informations

> <http://www.aderf.com>).

Ces places de kinés sont proposées sur le concours de médecine : le jour des choix, si le classement le permet, vous avez la possibilité de faire médecine à Paris Descartes, ou de rentrer à l'école de kinésithérapie de Paris.

OÙ ?

La PAES est répartie sur deux sites : à l'UFR Biomédicale des Saints Pères et à la Faculté des Sciences Pharmaceutiques et Biologiques (l'Observatoire).

Il y a 7 sections de 240 étudiants aux Saints Pères et 2 sections de 400 à l'Observatoire. Les étudiants choisissent leurs site en fonction de leur section.

LES SAINTS PÈRES (S1-S9)

L'UFR Biomédicale des Saints-Pères est située rue des Saints Pères, entre les stations de métro Saint Germain-des-Prés (L. 4) et Sèvres-Babylone (L. 10 et 12).

Cette UFR est située dans un bâtiment immense, (pas très beau et un peu déprimant), qui regroupe d'autres filières comme les Licences en Sciences du Vivant, en Sciences Humaines et Sociales, les Maths-Infos, ... en plus des étudiants de PAES. C'est aussi le lieu d'enseignement de nombreux DU, DES ou DESC (enseignements complémentaires, généralement suivis lors de l'internat).

Les nombreux amphithéâtres sont dispersés dans le bâtiment, le plus haut sera au 5ème étage (il est en cours de construction).

En ce qui concerne la restauration, une cafétéria se situe à côté du grand hall du bâtiment, et propose des sandwiches, panini, salades, steak-frites (quand on a le temps !) pour pas trop cher (2,90€ pour le combo sandwich, boisson, et dessert). Les vrais Restos Universitaires du CROUS sont un peu moins chers et plus variés, mais ils sont aussi plus loin (rue Mabillon ou rue Mazet, à côté d'Odéon) et il y a souvent beaucoup de monde et donc beaucoup de temps d'attente. Et le temps, en première année, c'est précieux!

Sinon, il y a un Lina's juste en face de la fac (attention, les prix sont prohibitifs), une boulangerie rue des Saints Pères et une autre rue Jacob, à 2 min de la fac.

On peut se lasser bien vite de tout ce qu'il y a autour de la fac... N'hésitez pas à prendre l'option "préparer son déjeuner le matin avant de partir de chez soi" !

L'OBSERVATOIRE (S10-S11)

La Faculté des Sciences Pharmaceutiques et Biologiques se situe avenue de l'Observatoire, entre le RER Port-Royal et Luxembourg (L. B). Cette faculté regroupe tous les étudiants en Pharmacie de Paris Descartes.

Située en plein cœur de Paris, à deux pas du Luxembourg, la faculté de pharmacie est avant tout un grand labyrinthe. Pas moins de 6 amphithéâtres, 2 bibliothèques, une trentaine de laboratoires et de longs dédales de couloirs qui font qu'on se retrouve un peu n'importe où sans trop savoir comment on est arrivé là... Mais ce sont aussi des locaux chargés d'histoire, un jardin botanique, une vie associative très riche après la première année.

Les amphis de PAES sont au sous-sol de la Faculté. N'oubliez pas de prendre l'air pour voir le ciel, parfois !

Au sein de la faculté se trouve une cafétéria du Crous qui vous permet de manger rapidement à petit prix des sandwiches, des salades, des petites gourmandises voire même des plats chauds. Le Crous met également à votre disposition pas moins de 3 restaurants universitaires à quelques minutes de la faculté pour manger un repas chaud complet. La rue Vavin et la rue Soufflot proposent un large choix de sandwicheries, fast-food et plats chauds à emporter, avec parfois des offres étudiantes intéressantes.

L'INSCRIPTION EN PREMIÈRE ANNÉE*

Les procédures d'inscription, vous le savez sans doute déjà, commencent dès maintenant et jusqu'au 20 mars, sur admission-postbac.fr, où il faut émettre votre volonté d'aller en première année de santé l'an prochain.

Il vous faudra ensuite exprimer obligatoirement 4 vœux, par ordre de priorité, parmi les 7 facultés de Médecine de la région parisienne. Les étudiants sont affectés par le Rectorat de Paris en fonction de ces vœux et de façon à homogénéiser la proportion de chaque mention au bac dans chaque faculté.

Fin juillet, vous recevrez alors une lettre vous informant de votre affectation. Si vous êtes bien à Paris Descartes, vous recevrez dans le même temps une convocation pour aller chercher votre dossier d'inscription.

Armez-vous de patience, car le nombre d'étudiants s'inscrivant aux Saints-Pères est énorme, et il va falloir vous habituer à poireauter dans des files d'attente ! Après avoir pris le dossier, il faudra le compléter, et vous serez (encore) convoqués pour le remettre à la Scolarité des Saints Pères et récupérer vos premiers photocopiés. Il faudra ensuite passer au Siège de l'Université, au 12 rue de l'école de médecine (Métro Odéon, à 500m des Saints Pères) pour payer les frais de scolarité et faire éditer votre carte d'étudiant.

Enfin, vous devrez activer votre compte intranet : faites cela le plus vite possible, car celui-ci est indispensable pour choisir sa section sur internet, et donc son emploi du temps. Des places dans chaque section sont libérées tous les jours, à des heures improbables et inconstantes, mais elles sont généralement prises en quelques minutes (!!). A force de rafraîchir la page des choix de section, vous allez gagner un nouvel ami, la touche « F5 » de votre ordinateur !

Votre section choisie, vous n'aurez plus qu'à aller chercher votre carte d'amphi, sans laquelle vous ne pourrez assister aux cours. Ne vous en faites pas, vous aurez là aussi à faire la queue pendant 2h ! Une fois cette carte d'amphi récupérée, vous aurez (enfin) fini votre inscription, prêt à débiter cette première année !

La majorité des personnes obtient son premier choix. Si ce n'est pas le cas, il est possible d'échanger avec une autre personne affectée à la fac où vous voulez aller, et qui cherche aussi à faire l'échange inverse avec vous : il faut tous deux que vous ayez la même mention au bac. Il suffira ensuite d'aller voir le service de la scolarité des deux facultés pour faire l'échange.

Vous pourrez aller sur e-carabin.net pour trouver votre 'binôme' !

Calendrier de l'année

Rentrée Universitaire : le 12 septembre 2011

Fin des cours du 1er semestre : 10 décembre 2011

Première série d'épreuves : les 4, 5 et 6 janvier 2012

Résultats du 1er semestre et début du 2nd : fin janvier 2012

Fin des cours du 2nd semestre : 21 avril 2012

Deuxième série d'épreuves : du 21 au 25 mai 2012

Résultats finaux : fin juin / début juillet

LE PROGRAMME

1er semestre

UE 1 (10 ECTS) : Atome, Biomolécules, Génome, Bioénergétique, Métabolisme (Chimie + Biochimie)

UE 2 (10 ECTS) : La cellule et les tissus (Biologie + Histologie + Embryologie)

UE 3 (10 ECTS) : Organisation des appareils et systèmes : aspects fonctionnels et méthodes d'étude (Physique + Biophysique + Physiologie)

> 256,5h de tronc commun

2nd semestre

UE 4 (4 ECTS) : Evaluation des méthodes d'analyses appliquées aux sciences de la vie et de la santé (Biostatistiques)

UE 5 (4 ECTS) : Organisation des appareils et systèmes, aspects morphologiques et fonctionnels (Anatomie)

UE 6 (4 ECTS) : Initiation à la connaissance du médicament (Pharmacologie)

UE 7 (8 ECTS) : Santé, Société, Humanité (Sciences Humaines et Sociales et Santé Publique)

+ UE Médecine, Pharmacie, Odontologie et Maïeutique (10 ECTS)

> 194,5h de tronc commun

+ 20h par UE spécifique suivie

NB : 1 ECTS (European Credits Transfer System) représente 8h à 12h d'enseignement, séances de TD incluse. Ces ECTS permettent de donner une valeur abstraite aux enseignements pour faire des équivalences avec d'autres filières.

Détail du programme

UE 1 : ATOME, BIOMOLÉCULES, GÉNOME, BIOÉNERGÉTIQUE, MÉTABOLISME

Chimie : 22 cours en présentiel et 12 séances de TD (soit 51h de cours)

Biochimie : 15 cours en vidéoprojection et 10 séances de TD (soit 37,5h de cours)

> Au total 88,5h de cours

> Mode d'évaluation : QCM de 3h

Cette première UE du programme a vocation à vous fournir les connaissances nécessaires à la description des molécules complexes du corps humain (ADN, protéines comme les enzymes, etc.). Elle traitera aussi des bases moléculaires des traitements médicamenteux et des grandes techniques de biochimie utilisées en médecine.

Concrètement, la partie « chimie » de cet enseignement traitera des états d'équilibre et des avancements réactionnels, de l'atomistique et des liaisons chimiques (points déjà abordés en terminale), puis ira plus loin en explorant, en chimie organique, la description de molécules et de réactions chimiques, jusqu'à la catalyse enzymatique.

Ces enseignements de chimie, de début de semestre, vous permettront une fois passés d'aborder sereinement en biochimie des problèmes plus élaborés : les sciences du vivant. Et là, on se retrouve très vite au cœur du problème : la biochimie de la première année, c'est l'étude du fonctionnement de la cellule sur le plan moléculaire : production d'énergie, fabrication et destruction de protéines, fonctionnement des catalyseurs, ... Et c'est aussi l'étude des techniques en biochimie : comment sépare-t-on des protéines ? Comment détecte-t-on des mutations de l'ADN ?

> Les cours en présentiel : il y a un professeur par amphithéâtre qui assure le cours.
> Les cours en vidéoprojection : plusieurs sections ont cours en même temps, et le professeur fait cours dans un amphi "maître" retransmis aux autres sections par vidéoprojection.
> Chaque cours et TD dure 1h30
> Tous les cours magistraux seront disponibles en ligne, après que le cours ait été fait, mais il n'y a pas de retransmission en direct du cours comme cela est possible à UPMC (Paris 6).

UE 2 : LA CELLULE ET LES TISSUS

Biologie : 25 cours en présentiel pour les sections aux Saints-Pères, et en vidéoprojection pour celles de l'Observatoire. 6 séances de TD en plus (soit 46,5h de cours)
Histo-Embryologie : 25 cours en vidéoprojection, aucun TD (soit 37,5h de cours)

> Au total 84h de cours

> **Mode d'évaluation : QCM de 3h**

Tout en poursuivant dans la lignée de ce que vous avez appris au lycée, le programme de biologie cellulaire de première année va encore plus loin : il décrit tous les ressorts du fonctionnement des organites et autres composants cellulaires, et la vie des cellules (cycle cellulaire, reproduction, différenciation).

A contrario, l'histologie-embryologie constituera une des nouveautés complètes auxquelles vous serez confrontés au sortir du lycée. L'histologie, c'est l'étude des tissus dont est composé le corps humain. Le programme de la PAES donne une vue d'ensemble de la discipline, et sera donc un peu touche-à-tout : épithélium, tissus conjonctifs, ou encore description des os, des muscles, du tissu nerveux, etc.

Quant à l'embryologie, il s'agit de la description du développement de l'embryon humain. Grossièrement, on parle de fœtus à la fin du 2e mois de développement chez l'homme : l'embryologie c'est donc l'étude de tous les événements se produisant depuis la fécondation jusqu'à la fin du deuxième mois de grossesse.

UE 3 : ORGANISATION DES APPAREILS ET SYSTÈMES (1) ASPECTS FONCTIONNELS ET MÉTHODES D'ÉTUDE

Chimie : 3 cours en présentiel et 3 séances de TD (soit 9h de cours)
Physique : 16 cours en présentiel et 16 séances de TD (soit 48h de cours)
Biophysique : 14 cours en vidéoprojection et 4 séances de TD (soit 27h de cours)
> Au total 84h de cours

> **Mode d'évaluation : QCM de 3h**

Le programme de l'UE 3, très théorique, est tout de même construit selon une logique d'application des connaissances acquises à la pratique médicale. Les cours traitent :

- De mécanique des fluides (en physique) et des phénomènes de circulation (en biophysique) : le but, c'est d'être capable d'expliquer, entre autres, les bases de l'hémodynamique (étude de la circulation du sang dans l'organisme), la prise de tension au brassard, etc.
- Du transport des particules neutres et chargées dans différents milieux (en physique), ainsi que de biophysique des solutions. Ces cours permettront d'aborder progressivement des éléments concrets de physiologie, comme le transport de molécules entre le sang et certains compartiments du corps (ce phénomène s'observe notamment dans le rein ou l'intestin).
- Des rayonnements électromagnétiques et des systèmes permettant de les visualiser, ce qui permettra de voir le fonctionnement des appareils d'imagerie couramment utilisés (Rayons X, Scanner, IRM, etc.).

C'est du concret, certes, mais attention tout de même : en PAES, cet enseignement restera très théorique et très calculatoire... raison de plus pour avoir son concours ! Enfin, une partie un peu à part, dans cette UE, traitera des transferts de protons et d'électrons ("chimie") : à mi-chemin entre les programmes de chimie et de physique, ces cours abordent les réactions acido-basiques et les réactions d'oxydoréduction, de façon plus détaillée qu'au lycée.

UE 4 : EVALUATION DES MÉTHODES D'ANALYSES APPLIQUÉES AUX SCIENCES DE LA VIE ET DE LA SANTÉ

Biostatistiques : 22 cours en vidéoprojection (avec un enseignant par site).

> Pas de TD, mais un poly d'exercice sera mis en ligne (des exercices types seront aussi fait en amphi)

> Au total 33h de cours

> **Mode d'évaluation : QCM de 1h**

Il s'agit là d'une matière tout à fait inédite pour un bachelier. Le programme a été regroupé en 3 chapitres : biomathématiques, probabilités et biostatistiques.

Le premier chapitre de biomathématiques est destiné à fournir les outils mathématiques utiles à la description de phénomènes biologiques : c'est l'étude des fonctions simples, et des calculs différentiel et intégral.

Ensuite, le chapitre de probabilité aura pour but de fournir des outils et notions de base (concepts de population, d'échantillon, d'intervalles de confiance, nombreux théorèmes barbares mais fondamentaux dont certains sont déjà vus en terminale) pour aborder, à la fin du semestre, le concept d'inférence et les tests statistiques les plus utilisés, qui font l'objet des derniers chapitres.

UE 6 : INITIATION À LA CONNAISSANCE DU MÉDICAMENT

Pharmacologie : 22 cours en présentiels
> Aucun TD
> Au total 33h de cours.

> **Mode d'évaluation : QCM de 1h**

La première partie du programme a pour but de transmettre une vaste culture générale sur tous les aspects de la production du médicament, allant de l'identification d'une nouvelle molécule à sa commercialisation, en passant par toutes les étapes d'essais dits « précliniques » (chez l'animal) puis « cliniques » (chez l'homme), les processus administratifs, etc. La seconde partie, plus technique, s'intéresse aux propriétés pharmaceutiques des médicaments et au cortège de mécanismes qui les entoure : on aborde ici les concepts de cibles et de mécanismes d'action d'un médicament, de dose, d'absorption, de distribution, d'élimination, ... Enfin, les derniers cours seront dédiés aux aspects pratiques de la question du médicament : les règles de prescription, les rapports bénéfice/risque, la pharmacovigilance, la pharmacoeconomie, la iatrogénie (effets indésirables du médicament) ou encore le bon usage du médicament.

UE 5 : ORGANISATION DES APPAREILS ET SYSTÈMES (2) - ASPECTS MORPHOLOGIQUES ET FONCTIONNELS

Anatomie : 21 cours en vidéoprojection
> Aucun TD
> Au total 31,5h de cours.

> **Mode d'évaluation : QCM de 1h**

Le programme se veut avant toute chose généraliste. Le programme aborde une grande partie des éléments du corps humain, découpé pour l'occasion en systèmes et appareils : les systèmes nerveux ou endocrinien, les organes des sens, les appareils locomoteur (os et muscles principalement), cardiovasculaire, digestif, urinaire ou respiratoire...

Il est aussi à noter qu'une séance consacrée à l'imagerie normale de la région ou de l'appareil en question sera associée à chacun des grands blocs du programme.

Soyez tout de suite mis en garde : c'est une discipline qui demande une très grande rigueur dans l'apprentissage et un sens aigu du détail...

UE 7 : SANTÉ, SOCIÉTÉ, HUMANITÉ

Sciences Humaines et Sociales : 32h réparties en 17 cours, en vidéoprojection
Santé publique : 32h de cours en vidéoprojection
> Aucun TD
> Au total 64h de cours

> **Mode d'évaluation : épreuve de 3h avec une partie rédactionnelle (SHS) et une en QCM (Santé Pub)**

Il s'agit d'une discipline présente pour développer vos capacités d'analyse et de synthèse, pour élargir vos horizons et vos réflexions de futurs professionnels de santé sur des problématiques plus larges.

La partie de Sciences Humaines et Sociales porte sur différents sujets tels que la relation médecin-patient, le rapport à l'autre dans la consultation, la relation à la personne du patient, ...

La partie Santé Publique présentera les principales définitions de la santé, des facteurs qui l'influencent, les principes de l'organisation des soins, de leur distribution et de leur financement et les évolutions en matière de santé liées aux évolutions technologiques.

UE SPÉCIFIQUES

Le tronc commun est composé de 15h de Physiologie générale, 9h de Physiopathologie moléculaire, de 6h de Contrôle du Développement ainsi que de 2 séances de TD (soit au total 33h de cours).

La physiologie générale porte sur des thèmes aussi variés que les compartiments liquidiens, les systèmes tampons (équilibres acide/base) du corps, la régulation de la température, les dépenses énergétiques, etc. Dans la suite du programme, la physiopathologie moléculaire fera écho aux cours de biochimie de S1, avec des points de génétique (diagnostics de mutation, remaniements géniques, ...) et de protéomique (l'étude des protéines).

Le contrôle du développement de l'embryon humain portera sur la différenciation et la croissance, les principes de l'embryologie moléculaire, les accidents du développement et les malformations.

UE MÉDECINE

> 19,5h de Physiopathologie (faisant directement suite à l'enseignement du tronc commun), avec 1 séance de TD (soit au total 21h de cours)

Point par point symétrique aux cours de physiologie générale du tronc commun, l'UE abordera les troubles hydroélectriques, les troubles de l'équilibre acido-basique, de la thermorégulation, etc...

La seconde partie du programme, plus proche de la biochimie, porte sur la physiopathologie moléculaire : elle traite par exemple des anomalies de l'hémoglobine ou de maladies neurodégénératives.

Enfin, la toute dernière partie de ce module traitera de la physiopathologie du développement de certains systèmes, à mettre en relation avec l'enseignement d'embryologie de S1.

UE PHARMACIE

> 13 cours de pharmacie autour de deux exemples concrets ("de la cocaïne à la lidocaïne" et "le diabète"), sans séance de TD (soit au total 19,5h de cours)

Cette UE abordera les mécanismes chimiques et la pharmacologie sur ces sujets. On y verra les différents aspects de la cocaïne sous ces deux abords, ainsi que les notions de douleur et d'anesthésie, puis le passage à la lidocaïne. Du côté du diabète, ce sera plus une initiation, avec une approche moléculaire des sucres et des protéines.

UE ODONTOLOGIE

> 20h de cours en vidéo, accompagné d'un polycopié, sur **support DVD*** (traitant de la morphogénèse crâniofaciale et d'anatomie)

Comme le veut le programme national, l'enseignement spécifique d'odontologie sera dès la PAES relativement spécialisé : il traitera principalement, en embryologie, de la morphogénèse cranio-faciale, et 5h d'anatomie, à la suite de l'UE 5, détailleront plus précisément les régions du cou, de la face et du crâne.

UE MAÏEUTIQUE

> 7 cours sur l'unité materno-fœto-placentaire ainsi que 7 cours d'anatomie sur la morphologie pelvienne (soit au total 21h de cours). Ces cours seront sûrement distribués sur **support DVD*** aussi.

Tout comme le module d'odontologie, celui de maïeutique sera très orienté : il comprendra un premier module sur l'Unité Materno-foeto-placentaire, dans lequel seront étudiés la formation du placenta, la circulation placentaire, le rôle endocrine du placenta dans le développement, les échanges entre la mère et l'enfant et le liquide amniotique.

Le second module sur la morphologie pelvienne, comportera des cours sur l'embryologie de la différenciation sexuelle, l'anatomie et l'histologie des appareils reproducteurs, et des cours d'anatomie très spécifiques sur la région du périnée et des seins.

> Pourquoi le support DVD pour l'UE d'Odontologie et de Maïeutique ? Pour ces matières, le programme est commun sur le niveau national ou régional. Il y a très peu d'enseignants pour dispenser ces cours, la seule solution possible est donc de distribuer aux étudiants un DVD.

COMMENT TRAVAILLER ?

Pour ça, il n'y a pas de mystère : à chacun sa méthode de travail ! A vous de trouver, dès maintenant peut-être, votre façon d'être **efficace** dans votre travail personnel. Inutile de s'obstiner pendant toute une soirée à essayer d'apprendre son cours si ça ne marche pas ! Autant prendre quelques heures pour se détendre au maximum (télé, sport, sieste, etc...) pour ensuite bien travailler. Mais attention à ne pas abuser de distractions... Il vous faudra apprendre à gérer un certain équilibre de vie, entre études et détente, pour ne pas craquer en milieu de premier semestre. Et cet équilibre est strictement personnel : certains travaillent longtemps, avec ou sans musique, le matin ou tard le soir, ...

Un seul mot d'ordre : être efficace ; et personne ne peut vous dire comment l'être, il faut l'apprendre le plus tôt possible pour réussir au mieux sa première année.

PRÉPA OU PAS PRÉPA ?

La question de s'inscrire en prépa privée en parallèle des cours à la faculté se pose à tout étudiant s'inscrivant en première année. Il faut faire attention à bien choisir de prendre une prépa ou non, car bien qu'on vous dira, à tort, qu'il faut absolument prendre une prépa pour réussir sa première année, ce n'est pas le cas du tout ! On peut parfaitement passer en deuxième année sans y mettre les pieds.

De plus, l'utilité de ce système parallèle à l'enseignement facultaire est extrêmement variable selon le profil de chaque étudiant, sa méthode de travail, son organisation, ses habitudes... C'est encore une fois un choix qui doit être personnel (attention à l'inscription-réflexe), sachant que ce système s'accompagne d'avantages (cours supplémentaires, un autre prof, d'autres concours blancs, ...) et d'inconvénients (quantité de travail ajoutée, perte d'une demie-journée par semaine pour travailler ses cours de la fac, possibles contradictions avec les cours de la fac, et bien sûr le coût).

> En PAES, la question des moyens financiers doit aussi se poser. Les prépas coûtent très cher, et ainsi pour certains étudiants, il sera par exemple beaucoup plus rentable d'investir cette somme dans un logement à proximité de la faculté et ainsi limiter leur temps de transport !

LE REDOUBLEMENT

Vous avez le droit de redoubler votre première année, même si vous êtes admis à un des concours que vous avez présenté. Le triplement est possible mais demeure limité et exceptionnel, autorisé par le Président de l'Université ainsi que le Doyen de la Faculté de Médecine après un entretien rigoureux. Les seuls motifs recevables pour le triplement sont par exemple ceux de graves problèmes de santé pendant l'année. Autant dire de ne pas compter la dessus...

LE REDOUBLEMENT N'EST PAS UNE FATALITÉ !

Que vous soyez bon ou mauvais en Terminale, vous avez autant de chance que les autres de passer en deuxième année du premier coup. Environ 40% des étudiants qui passent en PCEM2 sont passés primants, chaque année. Ne partez donc surtout pas défaitiste, en vous disant que cette PAES se fait en deux ans. Une seule chose à ajouter : "Yes We Can !"



Le Tutorat est à Paris Descartes une initiative étudiante, menée par le C2P1, association entièrement dédiée aux étudiants de première année commune de Santé. Le Tutorat se divise en trois missions :

- **LA PRÉ-RENTRÉE** : Il s'agit d'une semaine de cours donné par des tuteurs de 2ème et 3ème années, avant le début de l'année universitaire de la PAES, mise en place afin de vous aider à faire la transition entre le lycée et la faculté en introduisant des notions difficiles qui vont rapidement apparaître dans les premiers cours de l'année. Ce système, mis en place depuis 3 ans, accueille près de 700 étudiants et coûte environ 10€ afin de prendre en charge les frais d'impression.
- **LE PARRAINAGE** : L'étudiant de première année est mis en relation avec un étudiant sénior, ayant réussi le concours. Ce parrain est là pour soutenir l'étudiant surtout moralement et psychologiquement, dans la limite de ses capacités et de ses disponibilités, et ce tout au long de l'année.
- **LES CONCOURS BLANCS HEBDOMADAIRES** : Il s'agit de l'activité principale du tutorat. Ceux-ci se déroulent chaque samedi matin (ou presque), dès la troisième semaine de cours environ, dans les locaux des Saints-Pères (c'est-à-dire les amphithéâtres et parfois en salle de TD). Les différentes équipes professorales soutiennent généralement le Tutorat en relisant les sujets réalisés par les tuteurs (étudiants séniors volontaires et bénévoles) et le Concours Blanc Général de la faculté est généralement réalisé en coopération avec l'équipe du tutorat.
- **LES GROUPES DE TRAVAIL** : c'est la nouveauté du C2P1. Initiative gratuite et ouverte à tous, les groupes de travaux sont des séances d'exercice en comité réduit (environ 40 étudiants). Ces séances sont menées par un étudiant de 2e ou 3e année. Ces séances couvrent les points particulièrement difficiles de programme.

Déroulement des concours blancs

> Voici le mode de fonctionnement actuel des concours blancs. Pour le premier semestre 20010/2011, de 800 à 1700 étudiants ont participé à chaque séance de tutorat.

Les concours blancs se déroulent le samedi ou les jours fériés aux Saint Pères ou à l'Observatoire.

Les étudiants sont convoqués 15 minutes avant le début de l'épreuve, pour commencer les épreuves le plus tôt possible en fonction de la salle. Il y a une ou deux épreuves par séance de tutorat, ce qui permet un roulement des matières. Par exemple, durant le 1er semestre, la première séance du tutorat portait sur l'UE1 de chimie-biochimie et la suivante sur l'UE3 de physique-biophysique et ainsi de suite.

Cette alternance permet 4 sessions complètes durant chaque semestre.

Le programme de ces concours blancs suit au plus près l'avancée des cours et des TD de la fac, et est rappelé à chaque début de semaine au local de l'association et sur son site internet.

Les concours blancs se déroulent dans les conditions les plus proches du vrai concours : dans le silence et sans sortie autorisée avant la fin de l'épreuve. Pour les épreuves QCM, les grilles sont ramassées et corrigées avec un lecteur optique. Un corrigé détaillé avec toutes les explications est bien sûr aussi donné pour chaque épreuve.

Toutes les épreuves sont en QCM, à part pour une partie de l'UE7.

Pour cette partie là, ce sont les tuteurs du C2P1 qui corrigent vos copies selon un barème précis donné dans la correction.

Ainsi, pour les épreuves purement QCM, le classement est donné très rapidement dans la journée sur le site internet, et lors de l'UE7, il vous faudra attendre peut-être 2-3 jours.

Les sujets et corrigés sont élaborés en totalité par des étudiants des années supérieures de médecine, dentaire ou sage-femme : ce sont généralement des PCEM2 (2ème année de médecine), PCEP2 (2ème année de pharmacie) ou PCEO2 (2ème année de dentaire), encore "frais" de leur première année, qui se chargent de cette mission. Puis ces sujets sont dans la mesure du possible relus et corrigés par les enseignants de la faculté.

Le tutorat est entièrement **gratuit**, et **accessible à tous**. L'assiduité à toutes les séances de concours blancs n'est pas obligatoire, bien que fortement conseillée en raison de l'entraînement qu'elle apporte.

Les inscriptions au Tutorat se font dès la rentrée, et peuvent se poursuivre tout le long de l'année universitaire, au local de l'association (actuellement en salle T203, au 2ème étage des Saints-Pères, à côté de l'amphi Polonovski et en salle TP15, en bas de l'escalier en fer à gauche de l'entrée à l'Observatoire).

Plus d'informations : > <http://www.c2p1.fr>

2ÈME ET 3ÈME ANNÉES

Les années "relax" (anciennement P2/D1)

Après une, deux—voire trois—années de dur labeur, le cap de la PAES est franchi, ne vous en faites pas : plus que 8 à 10 ans d'études et c'est bon !

Les deuxième et troisième années de médecine sont traditionnellement considérées comme étant les années les plus 'cool' du cursus : pas de concours à préparer, pas de stage le matin (ou si peu !), et possibilité de mener de front études et une vie sociale relativement normale (ça laisse des séquelles, cette première année !). Vous aurez donc deux missions durant ces deux années : valider vos partiels (et stages) et profiter de la vie !

L'enseignement

Les cours en P2/D1 se déroulent au Siège de la Faculté, sur le site des Cordeliers. A Paris Descartes, les années sont découpées en trimestres, ce qui a l'avantage notable de libérer les étudiants pour les vacances de Noël et de Pâques, et l'inconvénient (certes, mineur) de nous procurer trois périodes de partiels durant l'année (là où de nombreuses autres facultés fonctionnent en semestres).

Passée la première année, le premier trimestre de P2 en est un de transition. On commence de toutes nouvelles matières comme la sémiologie, la psychologie ou encore l'étude du système cardio-respiratoire, mais des enseignements théoriques de type génétique ou métabolisme vous sont dispensés.

La sémiologie, c'est l'étude des signes cliniques : savoir reconnaître les signes de telle ou telle maladie. On apprend la théorie pour faire un interrogatoire médical complet, ainsi que le début de l'examen clinique—pour la mettre en pratique lors des stages hospitaliers disséminés pendant l'année.

La suite de l'enseignement de ces deux années se fait (pour la majorité) par **Système** : on voit chaque groupe d'organe dans un ensemble, comme par exemple le système cardio-respiratoire (dès le trimestre 1 de P2), le système rénal, digestif, locomoteur, ... Qui permettent de commencer l'apprentissage réel des bases de la médecine.

Chaque système regroupe un ensemble de matières qui permettent de voir celui-ci dans ses différents aspects : Anatomie, Histologie (de quoi sont faits les os ou les muscles par exemple), Physiologie (comment ça marche, comment c'est régulé), Sémiologie (quels sont les signes cliniques), Pharmacologie (comment marchent les médicaments), Anatomie Pathologique (à quoi ressemblent les tissus malades).

Outre l'étude des systèmes, en P2/D1 vous aurez à valider, depuis la rentrée 2011 et la réforme de la P2, un "Parcours". Afin d'ouvrir l'esprit des élèves sur les différentes facettes de la médecine, la faculté propose 3 parcours différents : "recherche et science fondamentale", "recherche clinique et santé publique", "clinique et pharmacologie"

Les partiels, en fin de trimestre, se valident en ayant une moyenne de 10 aux systèmes étudiés. En cas d'échec, une deuxième session est

réalisée en septembre (rattrapages), avant le début de l'année universitaire suivante (qui commence en médecine en fin septembre/début octobre). La particularité à Paris Descartes, c'est qu'on peut passer dans l'année supérieure avec des 'Dettes', si par exemple on échoue à l'examen d'un système à la deuxième session.

Si le nombre de systèmes à repasser est trop important, c'est le redoublement. Une autre particularité est que lors du redoublement, nous n'avons que les matières non validées à repasser (et non le programme entier de l'année).

Les cours se composent à la fois de cours en amphithéâtre et en travaux dirigés. Aucun cours n'est officieusement obligatoire (hormis certains, qui jouent plutôt sur un bonus accordé sur les présences en cours). Les cours en amphithéâtre sont systématiquement filmés et disponibles sur l'intranet de la faculté.

Outre l'enseignement des systèmes, il y a aussi un enseignement d'**anglais médical** (en moyenne 2h par semaine) qui se fait par groupe de niveau et en petits nombres (comprendre une trentaine, on est à la faculté...). Ces cours ont pour but de nous améliorer dans l'anglais, car l'essentiel de la recherche est publié dans cette langue et il est important de pouvoir comprendre les articles détaillant les avancées de la médecine.

L'INTERNATIONAL

> La P2/D1 est aussi une période idéale pour faire un séjour à l'étranger, pendant l'année universitaire en ERASMUS (sur 3, 6, 9 mois ou 1 an) ou pendant l'été dans un projet de Solidarité Internationale avec l'association étudiante Solem de la faculté.

LES RONÉOS

Très certainement la partie la plus importante, consacrée au système que vous allez vénérer pour toutes les grasses mat' qu'il va vous permettre de faire sans jamais remettre en cause votre futur prestigieuse carrière de pédiatre immunologiste à Necker.

Vous l'aurez compris, ou tout du moins espéré, vous n'êtes pas passés en P2 pour continuer de trimer sur les bancs d'amphis tout les jours de 8h à 18h, et pour apprendre vos notes illisibles de 19h à 00h—Ca c'était la première année, maintenant que c'est terminé il faut se ménager !

Les ronéos sont des photocopies éditées par les étudiants, qui sortent toutes les semaines reprenant l'intégralité des cours ronéotypés sur ordinateur, remis au propre, de la semaine précédente. Cela permet de vivre ses 2 années de P2/D1 comme on le souhaite : en cours, à faire du sport, à s'impliquer dans la vie de la faculté, à travailler, ... autant d'activités hors fac ou intrafac que voulues !

L'Amicale (AMPc) se charge de centraliser les cours et de les envoyer à la reprographie, pour éditer une Ronéo toutes les semaines pour tous les étudiants qui participent au système (il faut juste payer le prix du papier, en début d'année). En tant que souscripteur du système vous aurez en moyenne un cour à ronéotyper en P2 et un autre en D1.

Le grand débat au sujet des ronéos, c'est sur leurs qualités. Systèmes vilipendés par les grandes autorités pédagogiques de la faculté ("c'est bourré d'erreur ! mieux vaut prendre des notes en cours !"), le système n'en demeure pas moins fiable et très populaire parmi les étudiants (à vrai dire, seuls un ou deux irréductibles par promo n'y souscrivent pas). Et bien qu'effectivement toutes les ronéos ne sont pas parfaites (elle dépendent de chaque personne de la promo), elles suffisent largement à valider les partiels (!).

Les filières parallèles

On a la chance à Paris Descartes d'avoir une faculté dynamique qui propose de nombreux double cursus à commencer en parallèle dès la P2/D1... Pour ceux qui trouvent qu'on a jamais trop d'années d'études !

M1 Santé - Recherche

C'est le parcours classique (qui existe dans toute les facs) si vous voulez poursuivre une carrière hospitalo-universitaire après votre internat. La P2/D1 s'y prête, et une après-midi par semaine est même laissée libre pour suivre ces cours de Master, et cela vous rajoute une centaine d'heures de cours par an (18 ECTS en 2 ans, le choix d'UE étant vaste : immuno, bio-cell, génétique, santé publique etc...). Le M1 ainsi acquis est un préalable au M2 - Recherche qui vous permettra d'effectuer une thèse en Sciences et d'embrasser la carrière hospitalo-universitaire (en devenant chef de clinique puis praticien hospitalier, maître de conférence et enfin professeur universitaire). Ne vous inquiétez pas, ne pas le faire ne vous ferme aucune porte et ce parcours est toujours accessible à n'importe quel moment du cursus, que ce soit à l'internat ou bien après.

Médecine Sciences

Formation à la recherche précoce

Filière spécifique à notre fac, sélective, elle permet aux étudiants de passer un M2 et une thèse en science avant l'externat, alors que la voie classique M1 Santé s'étale de la P2-D1 jusqu'à la fin de l'internat. La Fondation pour la Recherche Médicale vous verse une bourse pour compenser les années 'perdus', la rémunération de l'externat étant quasi-inexistante (cf. infra). Elle consiste en des cours de sciences (maths, physique, chimie, biologie) pendant la P2 et de stages en Laboratoire pendant les étés de P2 et de D1 ! Effectif : entre 10 et 20 étudiants par an.

Ecole de l'INSERM

Cette filière est l'équivalent de celle de Médecine Sciences, à l'échelon national cette fois, et elle reste ouverte aux étudiants de Paris Descartes, sur concours.

Cursus Médecin Manager - ESSEC

Filière nouvellement créée, elle permet aux étudiants de la Faculté de Médecine de poursuivre un MBA à l'ESSEC (école de Commerce) et de poursuivre par la suite une carrière dans les agences sanitaires ou les industries, des places nous étant réservées et les frais de scolarités étant à la charge de la fac. Effectif : 5 étudiants.

Cursus Médecine-Humanités

C'est la dernière filière née. Elle a pour but d'ouvrir l'esprit des étudiants en médecine aussi bien sur la culture que sur les grandes questions éthiques qui se posent avec les avancées de la médecine.

... Et de nombreuses autres voies vont s'ouvrir avec la naissance d'autres doubles cursus, pour offrir aux étudiants une formation très large...

Pour plus d'informations, consultez le guide dédié aux cursus parallèles

Les stages de la P2/D1

La formation médicale française laisse une large place à la clinique ; vous aurez donc la chance de pouvoir être en stage dès la 2ème année de médecine au contact direct du malade—une vraie chance, car ce n'est pas le cas partout. Tous les stages s'effectuent dans les hôpitaux dépendants de la fac.

> Par exemple, aux Etats-Unis, les étudiants en médecine ne touchent au patient qu'après 4 ans de 'College' et 4 ans de 'Medical School', soit 8 ans après le Lycée

Le stage d'initiation aux Soins Infirmiers - après la première année

Sitôt réussi votre concours et votre choix de filière effectué vous aurez, avant la rentrée P2, à effectuer un stage infirmier d'une durée de 3 semaines. Vous aurez le "privilège" de choisir selon votre rang de classement le service où vous voulez l'effectuer (le premier choisit en premier, le deuxième en deuxième etc...)

Il s'agit d'un stage infirmier que vous effectuerez sous l'autorité du cadre infirmier auprès des infirmiers et aides-soignant du service. Vous apprendrez notamment, la seule règle qui se vérifie à tous les stages pendant vos études : C'est stage-dépendant !

Ce stage se compose d'une semaine avec les aides-soignant et de deux semaines avec les infirmiers. Auprès des aides soignants vous apprendrez notamment à faire un lit (moins évident qu'il n'y paraît, on vous le jure... mais certes, pas très compliqué !), à faire des soins d'hygiène et de confort pour les personnes non autonomes (la toilette du patient). Avec les infirmiers, ça devient un peu plus rigolo, vous aurez peut être la chance d'apprendre à faire des pansements, faire des piqûres (intraveineuse, intramusculaire...) apprendre à vous laver les mains (stérile) ou à vous prémunir des AES (Accidents d'Exposition au Sang) !

Les stages de Sémiologie - durant la 2ème et 3ème année

Deuxième stage se déroulant au fil de l'année, le nombre d'heures est d'une trentaine en P2 et d'une centaine en D1, l'objectif étant d'être capable en fin de D1 de rédiger une observation, c'est à dire de faire un interrogatoire, de réaliser examen clinique et de le consigner dans le dossier du patient. Chose nouvelle, dans votre poche trôneront fièrement un stéthoscope et un marteau réflexe nouvellement acquis qui vous serviront.

Cette fois vous rejoignez le corps médical et avec des co-stagiaires, vous êtes placés sous l'autorité d'un Chef de Clinique Assistant (jeune médecin à l'hôpital) qui aura la charge de vous apprendre la médecine au lit du malade et de vous faire voir, écouter, les différents signes cliniques usuels des principales pathologies. C'est le versant pratique des cours théoriques de sémiologie qu'on a à la fac.

Comme le stage infirmier, la prise en charge par le CCA est une chose qui varie beaucoup, allant du génial au stage inutile où on tient les murs (les murs de l'Assistance Publique tiennent bien, on a vérifié pour vous !)...

La vie étudiante

La deuxième et troisième année de médecine sont les années idéales pour profiter de la vie, et vous aurez la chance de pouvoir profiter d'une vie facultaire riche et intense. Elle s'articule principalement autour de l'AMPC (Amicale Médecine Paris Cordeliers) sur le site les Cordeliers.

Les Cordeliers : principal lieu d'enseignement de la faculté, il n'en restera pas moins une de vos adresses préférées avec la gigantesque et célèbre "Ancienne salle de lecture" ainsi que la cafèt' "de Didier". Car oui, sous couvert de passer une journée à la fac à travailler, vous pourrez dorénavant passer une journée entière sans ouvrir un seul poly de cours tout en restant à la fac sans vous ennuyer une seule seconde !

L'ancienne salle de lecture fait office de salle des étudiants, située directement sur la droite en entrant dans la faculté. Elle offre ni plus ni moins que 3 baby-foots sur lesquels traînent toujours des joueurs farouches, une table de ping-pong ainsi que de nombreux canapés et tables autours desquels vous pourrez papoter toute la journée avec les innombrables carabins la peuplant. Puis après une dure journée de labeur (ou pas..!), vous pourrez aller explorer le quartier de St-Germain/Odéon/St Michel pour prendre un verre dans un bar, déguster un jap' ou encore passer une soirée sur les quais entre amis. Mais les Cordeliers ne seraient pas vivant sans l'association les faisant vivre : l'AMPC.

L'AMPC : C'est l'association représentative, apolitique, asyndicale et aconfessionnelle des Etudiants en Médecine de la Faculté de Médecine Paris Descartes. Fondée en 2004 lors de la fusion des facultés Cochin, Necker et Broussais, elle compte à présent plus de 1600 membres, c'est-à-dire tous les étudiants de la fac (de la P2 à la D4). Elle a plusieurs missions :

- De représentation et de défense des intérêts des étudiants auprès de la faculté, de l'université mais aussi au niveau des ministères de tutelle via l'ANEMF (association nationale).
- De service aux étudiants : prix réduits sur les livres et les stéthoscopes, ronéos, annales ou encore communications entre membres par le forum ou par l'édition du journal les "Corps Déliés".
- D'organisation d'activités étudiantes : les nombreuses soirées médecine pendant l'année, le Week-End d'Intégration et de formation en début de P2 (pas de bizutage, mais 3 jours de fêtes où vous serez accueillis par vos aînés..!), un voyage au ski entre carabins, du paint-ball, des sports (équipe de Handball, football, football américain, basket-ball, etc ...), des soirées Poker, du Théâtre ainsi que nombreuses autres activités dont vous serez peut être à l'origine de l'initiative !

L'AMPC n'est pas un prestataire de service mais une Amicale que tous les étudiants font vivre !

D'autres associations sont aussi présentes et participent à la vie associative de la fac :

- SOLEM, Solidarité Etudiants Médecine, qui organise des activités de solidarité tant locales (prévention contre le Sida, journées de sensibilisation sur le Handicap, l'Hôpital des Nounours, ...) qu'internationales
- Les Plaies Mobiles, la fanfare de la Faculté, qui joue chaque année toujours aussi faux (sic !)
- Le C2P1 qui se dévoue corps et âmes pour aider les premières années et l'orientation des lycéens.

L'EXTERNAT D2, D3, D4

L'externat forme, en pratique tout du moins, la seconde partie du cursus médical. Cette fois, on fait partie intégrante de la hiérarchie médicale, mais tout en bas de l'échelon : c'est-à-dire qu'avant il y a l'interne, le chef de clinique, le praticien hospitalier et enfin le chef de service ; et tout en bas, l'externe (ou l'étudiant hospitalier de son nom officiel).

La journée type de l'externe à Paris Descartes se résume à aller en stage tous les matins (dès 7h parfois pour les services de chirurgie, 9h pour les services plus « cools » ; et ce jusqu'à 12 à 13h30), et aller en cours à la fac l'après midi, sur le site de Cochin.

Les étudiants suivent un pôle par trimestre, avec la promotion divisée en 3, chaque groupe suivant un pôle différent. Les stages sont en rapport avec ce qui est étudié dans le pôle.

Ainsi, en DCEM2, les étudiants se répartissent comme suit :

Pôle 1 : Cardiologie, Pneumologie, Réanimation.

Pôle 2 : Hépatologie, Gastro-entérologie, Endocrinologie.

Pôle 3 : Rhumatologie, Orthopédie, Dermatologie.

En DCEM3 :

Pôle 4 : Hématologie, Pédiatrie.

Pôle 5 : Neurologie, Psychiatrie, Oto-rhino-laryngologie (ORL).

Pôle 6 : Urologie, Néphrologie, Gynécologie, Obstétrique.

En DCEM4 :

Stage au choix parmi les pôles précédents, ou choix de stage hors pôle comme les services de radiologie ou les urgences.

Une fois externe, on commence parfois à regretter la P2/D1. Eh oui ! Les « vacances » c'est définitivement terminé au sens propre comme au sens figuré ! C'est la vie active : il n'y a plus que 5 semaines de vacances pendant toute l'année, qu'il faudra poser à l'avance et en concertation avec ses collègues externes.

De plus, il faut aussi faire un certain nombre de gardes voire d'astreintes à l'hôpital, que ce soit en semaine, en week-end, ou en jour férié !

L'objectif ici, est de se faire une place dans les services les matins auprès de l'équipe médicale et paramédicale (les infirmières et les aides soignants par exemple). En effet, l'équipe paramédicale ne doit pas être déconsidérée : elle est là depuis belle lurette alors que le stage ne dure que trois mois. Si jamais il y a un problème avec elle, le stage peut devenir un calvaire tous les jours...

Il se peut que les chefs soient sympas et pédagogues, mais assez souvent exigeants (on ne demande pas autant d'efforts en réanimation médicale qu'en médecine vasculaire) ; ou qu'ils n'en aient rien à faire des externes (comme dans des services ultra spécialisés où l'externe est plus souvent un « boulet » qu'on traîne mais comme on n'a pas le temps, on ne s'en soucie guère, sauf quand il est absent...).

> L'externat, c'est aussi le début de la rémunération, très symbolique, des étudiants : en D2, elle est à hauteur de 120€/mois, en D3 de 240€/moi et en D4 de 275€/mois. Oui, c'est symbolique !

L'après midi, il faut bosser, jusque tard le soir à la BU (i.e Bibliothèque Universitaire) à apprendre les items de l'ECN ou Examen Classant National (qui remplace le concours de l'internat depuis 2004 : plus d'infos à la page ECN) à la fin du DCEM4.

L'externat est une période passionnante, où on apprend enfin des « vrais » trucs de médecin. Le fait de porter sur sa blouse son badge orange à son nom au logo de l'AP-HP (Assistance Publique-Hôpitaux de Paris) est très gratifiant. C'est la marque de reconnaissance d'une vraie place dans l'hôpital et au sein du service.

C'est aussi l'époque des premières gardes (essentiellement aux Urgences, et au SAMU à partir du DCEM3) où l'on apprend énormément de choses. On commence enfin à toucher du doigt le métier, on a l'occasion de mettre la main à la pâte.

Cependant, la place qu'ont les externes pour pratiquer des gestes médicaux dépend des stages et des chefs. Il s'agit bien trop souvent de se familiariser avec les formalités administratives (beaucoup trop souvent il s'agit de faire le secrétaire ou le coursier...). Il existe ainsi des stages où l'externe sera essentiellement là en observateur.

C'est aussi une période difficile, qui prend énormément de temps : l'externat est là pour préparer le concours de l'internat (la préparation des ECN dure 3 ans, et s'intensifie d'année en année jusqu'à atteindre son paroxysme en DCEM4, où il faut gérer en plus de ça un stress en pensant à l'ECN et à sa spécialité future que l'on veut exercer). On dit assez souvent qu'après la P1 c'est tranquille...détrompez vous ! On devient certes médecin, mais les études ne sont pas de tout repos !

Mais avec beaucoup de volonté, de patience (face notamment aux critiques parfois acerbes des chefs vis-à-vis des étudiants hospitaliers qui ne savent « rien »), et de travail pour être non seulement à l'hôpital tous les jours, mais aussi pour faire un bon interne, on peut en tirer le meilleur parti. Et pour cela, la vocation pour devenir médecin est important.

À REGARDER

Le documentaire en 10 parties "L'école de médecine" par Marie Agostini pour Arté, réalisé il y a 4 ans à la faculté de médecine Paris Descartes et dans ses hôpitaux, dans lequel on peut apprécier les études de médecine et en particulier l'externat.

> <http://www.lesecransdusocial.gouv.fr>

ECN

Elles remplacent désormais le célèbre concours de l'internat. A l'époque, seuls ceux qui voulaient se spécialiser tentaient de passer le concours pour devenir interne d'une spécialité ; les autres se destinant à faire de la médecine générale étaient en résidanat.

Avec les ECN, c'est différent.

Les ECN ? Késako ?

Ce sont les Epreuves Classantes Nationales : Epreuve car il ne s'agit pas d'un concours : tout le monde aura une place d'interne ; Classantes car le choix des spécialités (attribuées selon des quotas qui diffèrent d'une ville à l'autre) se fait dans l'ordre du classement ; Nationales car y concourent tous les DCEM4 de France.

Ainsi, même pour devenir médecin généraliste, il faut devenir interne (3 ans) ; tout comme pour devenir cardiologue ou neurologue (5 ans).

Les places se répartissent selon plusieurs disciplines :

- Spécialités médicales, dans lesquelles on trouve les disciplines spécifiques d'organes notamment comme la Pneumologie ou la Dermatologie, mais aussi la Médecine Interne ou la Radiologie.
- Spécialités Chirurgicales (Générale, Orthopédique, Cardiovasculaire, etc.).
- Médecine Générale
- Pédiatrie
- Psychiatrie
- Gynécologie Médicale
- Gynécologie Obstétrique
- Anesthésie – Réanimation
- Biologie Médicale
- Santé Publique
- Médecine du Travail

Cependant, sur Paris notamment, les places sont limitées. Pour y être interne d'une spécialité médicale qui est très prisée, il faut être classé dans les 600 premiers environ (sur plus de 6 000 candidats actuellement, soit à peu près dans les premiers 10%). Sinon, il faut changer de ville (parmi les moins prisées parce que moins 'séduisantes', telle Limoges, Dijon ou Clermont-Ferrand...).

Quand bien même on est interne de spécialité médicale ou chirurgicale, il faut être assez bien classé pour choisir un terrain de stage durant son internat pour valider son diplôme spécialisé. Par exemple : je veux faire de la chirurgie orthopédique et il faut que je fasse, si je veux valider mon diplôme, 8 semestres de chirurgie orthopédique (soit 4 ans) : si je ne suis pas bien classé pour obtenir ce stage de chirurgie orthopédique (bien choisi car prisé), je ne pourrai pas faire de l'orthopédie.

> http://www.medecine.univ-paris5.fr/IMG/pdf/GUIDE_D.E.S._2010-2011_.pdf

Les ECN restent une épreuve qui se prépare longtemps à l'avance : il faut en effet durant son externat avoir parfaitement maîtrisé l'ensemble du programme national rassemblé en 345 items. A cela s'ajoute une épreuve de LCA (Lecture Critique d'Article).

Le tout qui compte pour 1000 points, à répartir entre plus de 6 000 étudiants (bientôt 8000 : soit en fait le NC national). Autant dire qu'il est extrêmement difficile d'y briller et de se répartir les points...

L'INTERNAT

Le troisième cycle

L'internat est organisé en stages durant un semestre (changements en novembre et mai) : Le choix des terrains de stages s'effectue lors d'une réunion par ordre d'ancienneté puis de classement (les internes ayant le plus de semestres commencent par ordre de classement puis ceux de la promo suivante et ainsi de suite). Ce choix s'effectue par filière (les internes de médecine et ceux de chirurgie n'ont pas les mêmes choix de stage) mais il existe des possibilités d'effectuer des stages hors de sa filière.

Les stages représentent 11 demi-journées par semaine, dont théoriquement 2 consacrées à la formation. En pratique, les internes ont une fonction de prescripteur dans les services et gèrent la continuité des soins, tout en ayant la possibilité de se référer aux médecins sénior en cas de problème. Ce travail comporte aussi des gardes et/ou astreintes mais qui comptent dans les demi-journées de travail et qui s'accompagnent d'une journée de repos de sécurité (dit aussi "repos compensateur") le lendemain.

En plus de cela, l'internat reste une période d'études : c'est le troisième cycle des études médicales. Des travaux personnels sont demandés bien que n'étant plus des examens. Il s'agit de recherches bibliographiques, mémoires, etc. Ces modalités sont différentes suivant les villes et les spécialités. Les seuls travaux imposés par la loi sont le mémoire de fin de DES (diplôme de fins d'études spécialisées) et la thèse bien sûr !

L'internat dure 3 à 5 ans (6 à 10 semestres) en fonction des spécialités. A noter que le troisième cycle ne se fera pas obligatoirement à Paris Descartes, puisqu'avec les ECN, les étudiants changent de ville et d'hôpitaux...

LIENS UTILES

- Faculté de Médecine Paris Descartes > <http://www.medecine.parisdescartes.fr>
- Faculté de Pharmacie Paris Descartes > <http://www.pharmacie.univ-paris5.fr>
- UFR Biomédicale des Saints-Pères > <http://www.biomedicale.univ-paris5.fr>
- L'école de l'ADERF (kiné) > <http://www.aderf.com>

- Le C2P1 (Tutorat) > <http://www.c2p1.fr>
- L'AMPc et ses Forums > <http://www.ampcfusion.com>

- L'Association Nationale des Etudiants en Médecine de France (ANEMF) > <http://www.anemf.org>
- Les forums de l'ANEMF > <http://www.e-carabin.net>

- Le Tutorat Santé d'Ile-de-France > <http://www.tutorat-idf>
- Remède > <http://www.remede.org>

Guide réalisé par Jeremy DO CAO (DCEM1), Pierre PARDESSUS (DCEM1), Pierre-Yves WACHTER (DCEM1), et Mohamed KHEMILI (DCEM1), pour le C2P1 et l'AMPc. Merci à Clairelyne et Joseph, à Clara et Etienne, à Alexandre, à Sandrine, Gulbhar et Lorraine, et Marie. Edition Novembre 2010.

NOTES

A series of horizontal dotted lines for writing notes.



Ce guide a été réalisé par les étudiants
en médecine du C2P1 et de l'AMPC

Le **Cercle Cartésien des PAES (C2P1)** est l'association qui s'occupe exclusivement des étudiants en première année commune aux études de Santé (PAES) de Paris Descartes. Elle organise notamment le Tutorat ainsi que plusieurs activités festives pendant cette lourde première année.

> <http://www.c2p1.fr>

L'**Amicale Médecine Paris Cordeliers (AMPC)** est l'association représentative des étudiants de la Faculté de Médecine Paris Descartes (à partir de la deuxième année d'études), qui anime la vie étudiante par de nombreuses soirées et pots, met à disposition des outils pédagogiques, et défend l'intérêt des étudiants de la faculté.

> <http://www.ampcfusion.com>

Pour plus d'informations

Que ce soit sur la PAES ou sur les études médicales en général, n'hésitez pas à poser vos questions sur nos forums (sur le site de l'AMPC), où existe une rubrique dédiée aux futurs étudiants de première année.



1^{ère} année



2^{ème}, 3^{ème} années



4^{ème} - 6^{ème} années



11^{ème} année



Pour obtenir des informations sur les autres facultés de médecine de Paris, consultez le Guide du futur étudiant en PAES du Tutorat Santé Ile-de-France
> tutorat-idf.fr